

大型店の空スペースを活用して学童保育を中心とするコミュニティ施設を設置運営
 夕方の賑わいを創出

社会福祉法人東根市社会福祉協議会

機関名	社会福祉法人東根市社会福祉協議会		
所在地	山形県東根市中央1-3-5		
電話番号	0237-41-2361		
地域概要	(1)管内人口 46千人	(2)管内商店街数 4商店街	
事業の対象となる 商店街の概要	(1)商店街数 1商店街	(2)会員数 60商店	
	(3)空店舗率	(4)大型店空き店舗数	
商店街の類型	1. 超広域型商店街 2. 広域型商店街 3. 地域型商店街 4. 近隣型商店街		

【事業名と実施年度】

平成15年度 コミュニティ施設活用商店街活性化事業（放課後児童クラブ）

- ・学童保育・子育て支援施設と高齢者の交流スペースの設置・運営

総事業費

9,888千円

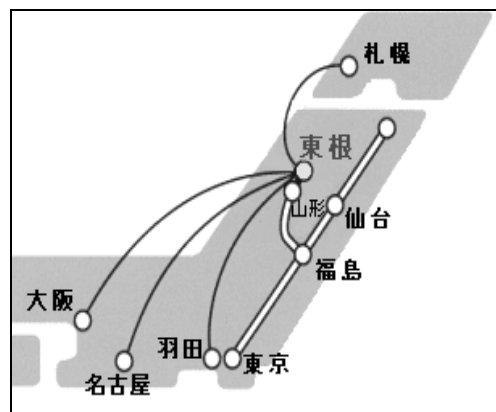
【事業実施内容】

1. 背景

東根市は山形盆地の北部に位置し、東は仙台市、南は山形市・天童市に隣接している。豊かな自然に恵まれ、日本一の生産量を誇るさくらんぼやりんご、ラ・フランスなど、果物の生産地として知られている。

同市では中心部に新市街地を形成するため、平成2年に「新都心づくり」の基礎となる中央土地区画整理事業を完了し、平成5年度からは新駅建設をはじめとした土地区画整理事業に着手した。また、平成11年度には山形新幹線の開業に合わせ、新駅「さくらんぼ東根駅」が完成した。しかし、このような新都心整備事業の一方で、既存商店街の集客の中心を担っていた大型店が、区画整理地内に移転してからは、既存商店街の空洞化が進み、閉店・廃業する個店が増加している。

このような状況を受けて東根市商工会では、平成12年度、平成13年度と連続して空き店舗対策事業に取り組むなど、活性化に向けた地道な取り組みを続けてきた。本事業は、商店街にコミュニティの拠点となる施設を整備することにより賑わいを創出することを目的として、社会福祉法人東根市社会福祉協議会が事業主体となって平成14年度から取り組みをスタートしたものである。



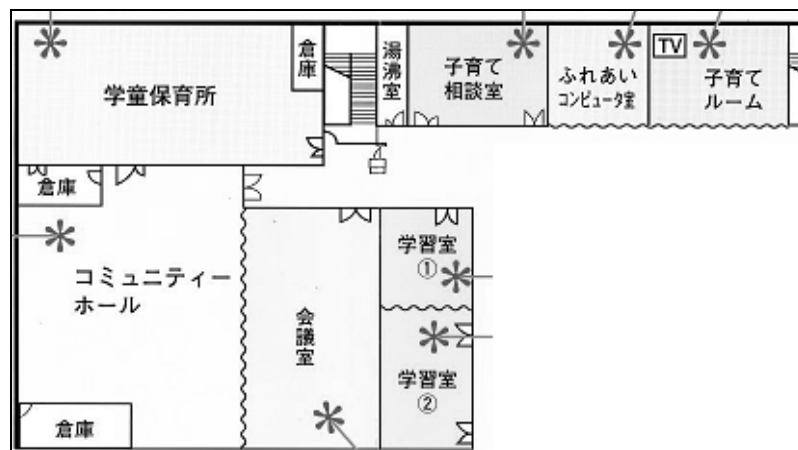
東根市の位置（東根市HPより）

2. 事業内容

(1) 事業内容

平成14年度に引き続き、テナントが撤退して空きスペースとなったヨークベニマル東根店の2階(約1,030㎡)を「さくらんぼ遊々館」として、学童保育施設、子育て支援施設及び高齢者交流施設の運営を行った。

実施事業	面積	使用時間	事業内容
学童保育所	193 ㎡	平日 13:30~19:00 休校日 7:30~19:00	放課後児童クラブ「タントスマイルクラブ」として活用。定員120名。
子育て相談室	74 ㎡	18:00~21:00	育児サークルに開放したほか、子育て相談会を実施。
コンピューター室	52 ㎡	平日 13:00~21:00 土日 10:00~21:00	高齢者、児童及び一般市民が自由にパソコンに接し、情報交換やパソコンに慣れ親しむ環境を整備。
子育てルーム	71 ㎡	10:00~21:00	幼児を遊ばせながら、子育ての情報交換や交流を実施できる環境を整備。
コミュニティホール	258 ㎡	10:00~21:00	学童保育所の屋内遊戯場および高齢者の軽運動を行う広場として設置。夜間は、ダンスサークル等も利用。
会議室	160 ㎡	10:00~21:00	子育てサークルの打合せや高齢者向け講座等に活用。
学習室①	48 ㎡	10:00~21:00	学習や読書のできる環境として整備。管理室を共有。
学習室②	68 ㎡	10:00~21:00	書架を設置し、学習や読書のできるスペースとして活用。



「さくらんぼ遊々館」の施設概要

(2) 運営体制

社会福祉法人東根市社会福祉協議会が施設の管理運営を行っている。施設の使用料金は、営利を目的とする場合以外は、原則無料である。

コミュニティホール、会議室、子育て相談室を利用する場合には事前申込みが必要となるが、それ以外の施設は原則的に自由に利用することができる。

【 効 果 】

1. 来街者の行動

人と人とのふれあいを大切にし、商店街に多くの人々を誘客するためのコミュニティの場を提供することで商店街内に賑わいを取り戻すことができ、中心市街地の地盤沈下を防ぐことができた。

2. 近隣個店への波及

地域住民に限らず、温泉を訪れた客も本施設に誘引することができたことから、近隣個店への来店者、買い物客の増加を図ることができた。

「さくらんぼ遊々館」利用実績（平成 15 年 4 月～平成 16 年 3 月）

月	コンピューター室		コミュニティホール	会議室	学童保育所
	利用者	占有	2 部屋利用		
4 月	280 名	2 団体 20 名	5 団体 70 名	2 団体 5 名	会員制 (79 名登録)
			1 団体 40 名		
5 月	307 名	8 団体 80 名	7 団体 100 名	2 団体 5 名	
			1 団体 30 名		
6 月	207 名	12 団体 118 名	10 団体 130 名	2 団体 5 名	
			1 団体 30 名		
7 月	233 名	5 団体 50 名	12 団体 166 名	2 団体 5 名	
			1 団体 30 名		
8 月	266 名	6 団体 60 名	5 団体 70 名	5 団体 95 名	
			2 団体 50 名		
9 月	251 名	11 団体 70 名	9 団体 185 名	2 団体 23 名	
			2 団体 50 名		
10 月	272 名	9 団体 90 名	12 団体 240 名	8 団体 84 名	
			1 団体 30 名		
11 月	280 名	8 団体 80 名	12 団体 245 名	5 団体 235 名	
			1 団体 40 名		
12 月	272 名	10 団体 100 名	8 団体 130 名	4 団体 44 名	
			1 団体 50 名		
1 月	230 名	7 団体 70 名	10 団体 200 名	1 団体 20 名	
			3 団体 110 名		
2 月	269 名	2 団体 20 名	13 団体 240 名	2 団体 8 名	
			5 団体 190 名		
3 月	271 名	2 団体 20 名	9 団体 170 名	団体 名	
			9 団体 235 名		
合計	3,155 名	82 団体 778 名	112 団体 1,946 名	73 団体 1,150 名	22,989 名
			28 団体 885 名		

【 課 題 ・ 反 省 点 】

1. 事業実施のノウハウ

事業内容がマンネリ化しており、イベント等の新たな事業展開を図る必要性を感じている。

2. その他(利用者の声の反映)

運営検討委員会のメンバー構成の改正や利用者へのアンケート等を実施し、利用者の声をより反映させた事業を行う必要がある。

【 事 業 の 実 施 ポ イ ン ト 】

1. 人と人とのつながりを大切にし、意欲ある人材を発掘して事業に取り組むことが大切である。
2. 総論賛成、各論反対にならないように関係者全員で十分に事業内容を吟味することが大切である。

【 関 連 U R L 】

東根市商工会 <http://www.shokokai-yamagata.or.jp/higashine/>